

Užitá kaligrafie

Výukový modul

Iva Rohanová

Předmluva:

Písmo je činnost, která má v různých kulturách různé vlastnosti. Přesto představuje jednu oblast s určitými společnými znaky. Jednotlivé kultury využívají mnoho možností, které písmo člověku nabízí. Stále probíhá vývoj nelatinkových písem, kde je kaligrafie živou a rozvíjející se oblastí výtvarného umění. Arabská nebo japonská kaligrafie přináší svět stále nová umělecká díla, a tím potvrzují, že psané písmo má v současné moderní době své místo. Písmo je jednou z oblastí lidské tvorby, kde nelze oddělit latinku, řecké písmo nebo azbuku od arabského, hebrejského nebo čínského písma, nemůže ho zařadit mezi užitečné či zbytné, mezi aktuální či zapomenuté, mezi perspektivní nebo zastaralé.

Rukopisné písmo má rozličné místo v každé společnosti a cílem této práce je přiblížit a uchopit tento podivuhodný svět proměnlivého výtvarného umění tak, aby studenty okouznil svou různorodou krásou, která má tisíce podob a možností dalšího zkoumání ...

... na počátku je slovo ...

Ruční písmo symbolizuje preciznost a rozvahu, která je nezbytná pro vytvoření rukopisu, dále zkušenost a řemeslnou dovednost, získanou vytrvalou prací. Historické techniky upomínají na mistrovství našich předků a moderní design kaligrafií na nekompromisní požadavek nyní, i v budoucnosti. Dlouhý čas věnovaný každé práci, je nejvýstižnějším vyjádřením úcty těm, kterým je rukopis určen. Krasopis je českou značkou ručního písma. Není těžké opatřit si kopii, co má ale skutečnou hodnotu je originál. Ruční písmo zaručuje jedinečnost každého textu. Je to delikátní záležitost, rafinovaný způsob, jak na sebe prozradit mimořádný vkus.

... kaligrafické písmo dodá všem slovům váhu, je totiž skutečné ...

DĚJINY PÍSMÁ

Vlivy na vývoj písma

Na podobu konkrétního písma, jeho tvary a proporce měla vliv celá řada různých faktorů. Dějiny písma jsou dějinami potřeb, které písmo lidstvu plnilo, dějinami národů v jejich rozdílných kulturách, dějinami uměleckých slohů atd.. Každé jednotlivé písmo, je odrazem toho, jak vítězil vždy některý z dále popsaných vlivů a dal konkrétnímu písmu specifický charakter.

1. možnost výběru materiálu. Je mnoho příkladů, kdy písmo má zcela jednoznačně charakter, který mu byl vnucen způsobem záznamu, respektive použitým materiálem a psacím nástrojem. Piktografické písmo jukagirců řezané nožem do kůry je prosto oblých tvarů a sestává se výhradně z rovných vrypů, které se mohou křížit či násobit. Klínové písmo Sumerů by těžko mohlo být lineární kresbou při způsobu vtiskování rákosových stébel do měkké hlíny.

2. kulturní tradice určité jazykové oblasti. Z dějin umění je dobře zjevné, jak jednotlivé oblasti transformují soudobý umělecký sloh podle parametrů toho, co je tradičně v té které kultuře považováno za krásné. Ani příchod nového slohu, nového způsobu zobrazování světa nemůže donutit příslušníky dané kultury k tomu, aby odhodili zcela své tradice a způsoby vyjadřování. A tak lomená gotická písma v Německu zdomácněla a dávno přežila gotiku o několik století, zatím co v Itálii se neujala vůbec a gotický sloh zde byl zastoupen písmem, které ač má jinak všechny znaky lomeného gotického písma, zůstává oblé.

3. slohový názor určitého období. Sloh jako jistota výrazu určuje způsob tvoření, určuje, co je v dané době krásné a co nikoli. Písmo podléhá zcela výtvarnému názoru doby a nese znaky typické pro ostatní oblasti výtvarného umění. Románská unciála je oblá, byť její oblouky jsou tvořeny zcela jinými prostředky než oblouk valené klenby. Oproti tomu jsou gotická písma lomená právě díky tomu, že lomení bylo v gotice shledáváno jako krásné, byť by to kupříkladu v architektuře bylo dáno objevem lomené klenby a vnějšího opěrného systému.

Písmo má však ještě tu zvláštnost, že se často přesouvá epochami zcela na samém okraji výtvarné pozornosti. Zatímco v umění se slohová proměna projeví často překotně a bouřlivě, písmo jako užitná záležitost nepovšimnuta čeká na svou proměnu. A tak se mnohá písma objevují ještě dlouho po odeznění své doby v psaných textech a ještě mnohem déle jako ozdobné písmo nadpisů a titulních stran.

4. politická a společenská potřeba. Písmo může být mimo jiné i nástrojem moci. Jsou písma, která vznikla pod vlivem konkrétních historických událostí a momentální potřeby (například karolínská minuskula nebo husitská bastarda), jiná písma se naopak díky ustáleným poměrům v nehybném čase gotických klášterů komplikovala ve své kresbě na samou hranici čitelnosti, někdy dokonce až za ni. Egyptské hieroglyfy si udržely po celou dobu své existence složitý obrázkový charakter, neboť jimi disponoval jen omezený okruh vyvolených. Zatímco arabské písmo se skládá z jednoduchých tahů, které se může snadno naučit každý, tak aby bylo možno prostřednictvím písma šířit islám.

5. individualita tvůrce vypadá jako nepřilíš významný vliv vedle probíhajících válek, místních tradic či měnících se slohů. Přesto je dobré si uvědomit, že písaři a kameníci byli lidé s rozdílnými schopnostmi, s různě vyvinutým smyslem pro tvary a jejich harmonii. Díla nejvýznamnějších tvůrců se stala vzorem pro generace žáků a z nich se pak odvíjely nové tvary vycházející z předchozích. Římské písmo monumentální, v nám nejvíc známé dokonalé podobě pochází z jediné desky na Trajánově sloupu. Písaře některých středověkých kodexů dokonce známe jménem, nebo jim jména přiřazujeme podobně jako románským malířům. Autoři runových nápisů nebo arabští kaligrafové uváděli pod svá díla vlastní jméno často i namísto jména autora textu. I tvůrci barokních listin se sami podepisovali, např. Jan Van den Velde.

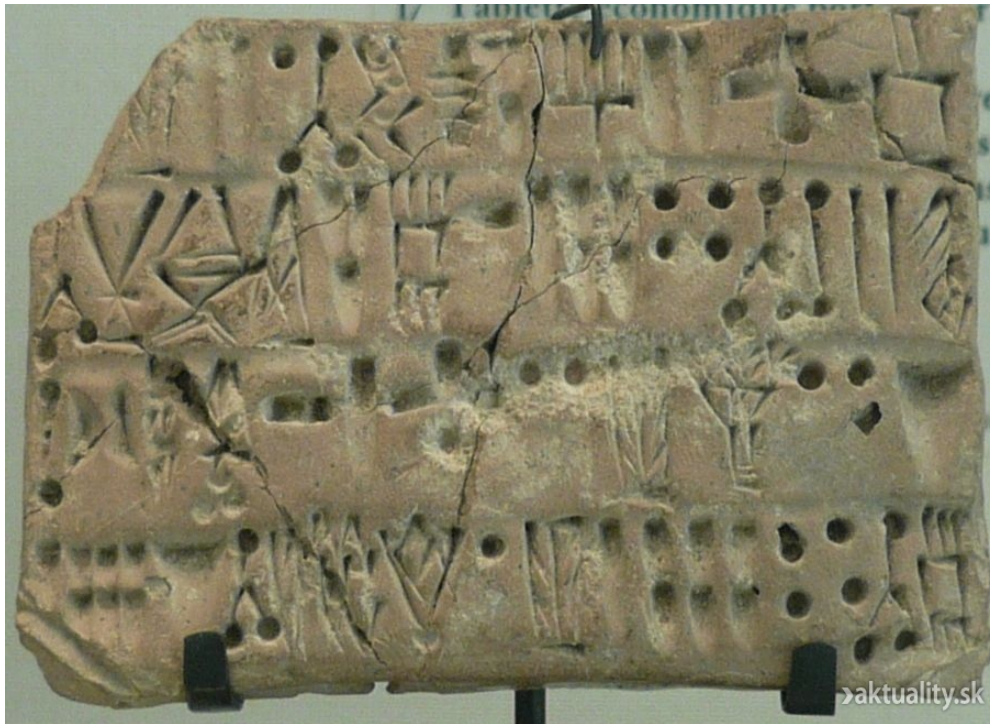
6. potřeba rychlosti pořízení zápisu. Tento naposled jmenovaný vliv na vývoj písma předznamenává pozdější dělení písma do tří kategorií. Písma tesaná vznikala dlouho a jejich dokonalé tvary měly přetrvat staletí. Oproti tomu listinná písma byla psaná rychle a na jejich vzhled se příliš velký důraz nekladl. Písma knižní se pohybují mezi těmito dvěma krajnostmi.

Dělení písma

Nápisová písma byla většinou tesaná do kamene (materiál slibující věčnost). Na pořízení takového nápisu bylo dost času, nápis byl často součástí nějakého sochařského nebo architektonického díla a to také nebylo vytvořeno za krátkou dobu. Zato se od kameníkova díla očekávala nejen přesnost v zaznamenávání informace, ale i tvarová čistota a kompoziční vyváženost jednotlivých znaků i celého nápisu. Deska měla být nejen nápisem nesoucím obsah, ale i výtvarným dílem, důstojným doplňkem stavby nebo sochy. Nápisová písma se vyznačují precizností a tvarovou dokonalostí, která vznikla za tomu úměrný čas.

Kurzívní písma byla oproti nápisovým pro psaní rychlá, zápisy vznikaly často podle diktátu a listina nemívala dlouhého trvání. Některé dokumenty sloužily jen k rychlé výměně informací a byly po splnění svého poslání přepsány nebo zlikvidovány. Listiny sloužily zřídka k zachování, zpravidla jen v případě správních nebo mocenských výnosů. Většinou se jednalo o text, který bylo třeba přenést z jednoho místa na jiné, od člověka informovaného k adresátovi. Kurzívní, zběžně psaná a často jen málo čitelná písma jsou toho odrazem.

Knižní písmo je velice rozmanitá oblast a vyplňuje prostor mezi těmito kategoriemi. K sepisování knih bývalo dost času, ale ani tak se nemohla každému jednotlivému písmenu věnovat stejná pozornost jako v případě tesaných nápisů. Knižní písma jsou psaná přesně řezanými brky na jemný papyrus, pergamen či později papír s pečlivostí písaře, pro kterého je psaní znaků životní náplní. Kniha musela vzniknout za nějaký vymezený čas, aby se vůbec dostala ke čtenáři a mohla splnit svou úlohu, ale nikdy to nebylo v takovém spěchu, jako při psaní listin. Zvláště bohatě iluminované rukopisy už ve chvílích svého vzniku tvořily významnou součást kultury dané doby a byly považovány za projev výtvarného umění (Vyšehradský kodex – nejcenější český rukopis).



CHARAKTERISTICKÉ VLASTNOSTI PÍSMSA

Jednou ze všeobecně známých vlastností písma je, že svými tvary a celkovým vzhledem působí na představu čtenáře dřív, než se seznámí s obsahem. Například gotické nebo z gotiky odvozené písmo působí opticky dojmem starobylosti, unciála nebo polounciála dojmem obratnosti, ozdobná kurzíva budí pocit osobního důvěrného oznámení, klasické kapitály působí vážně a slavnostně. Černé blokové písmo působí do jisté míry hrubě, až těžkopádně. Z toho vyplývá, že šablonová písma jednoduché geometrické konstrukce vyhovují na nenáročné technické a orientační nápisy a na informační označení. Na náročné úlohy nejsou tyto druhy vhodné, protože v rozsáhlých skupinách textů splývají do jednotvárné plochy a unavují zrak.

Nejzákladnější požadavky na písmo jsou:

1. **Čitelnost**, která plní užitkovou funkci, neboť čtenáře seznamuje s obsahem textu.
2. **Tvarová dokonalost** – estetická stránka písma podporuje čitelnost a současně *utváří charakter písma*. Čitelnost písma vyžaduje jasné zdůraznění organických tvarů každého písmena, náležité dodržování proporcí písmen, dodržování úměrnosti světla a stínů písmen, úměrné světelnosti mezer mezi písmeny a úměrného plošného zbarvení celé popsané plochy.

Čtenáře nesmí znepokojovat tmavé skvrny splývajících uzavřených písmen ve slově, ani rušivé světlé mezery uprostřed slov utvářených seskupením otevřených písmen. Dobrá čitelnost vyžaduje rytmus, harmonii světla a stínů, které musí být náležitě vyvážené.

DRUHY PÍSMSA

Písmo psané – rukopisné – kaligrafické. Jeho rozkvět byl před knihtiskem. Klášterní kronikáři byli kaligrafi, krasopisci a umělci v kresbě písma.

Písmo kreslené – se tvoří kaligrafickým plochým perem a plochým štětcem, jeho obrysy se ocelovým špičatým perem korigují – dokreslují. Kresleným písmem sledujeme vnější obrys – formu písma.

Písmo konstruované – reklamní písmo, které se používalo (používá) na firemní nápisy, v aranžérství a propagaci.

Všechny tři druhy písma mají své oprávnění a určení, mohou být užitečné a vkusné zároveň. Velmi však záleží na *kaligrafovi, grafikovi, výtvarníkovi*, který musí umět rozeznat jejich vlastnosti a vhodnost jejich použití.

Základem písma je rukopis. Je samozřejmé, že mezi písmeny utvářenými citlivou rukou a zkušeným okem a písmeny rýsovanými je podstatný rozdíl. Je to hranice, která odděluje písmo rýsované tvrdými mechanickými čarami od tvarů psaných nebo kreslených s citem. Kružidlo nebo rýsovadlo jsou sice nástroje přesné, ale čáry a křivky, které utváří, jsou strohé, ztrácí výraz malebnosti formy.

Ani nejpřesnější nástroj, kterým je v současné době již nepostradatelný počítač, nemůže nahradit účinek živého díla, na kterém je cítit výtvarná tvorba člověka. To je zásada platná v umění všeobecně a písmařství v pravém slova smyslu je jedním z nejstarších uměleckých oborů v dějinách lidstva.

ZÁKLADNÍ PRAVIDLA KRESBY A VLASTNOSTI PÍSMÁ

V základních vlastnostech písma se poukazuje na zákonitosti vyplývající z kresby proporcí jednotlivých písmen, které je zapotřebí respektovat při jejich kresbě a při jejich správném řazení – mezerování. Na názorné ukázky jsou použity především *druhy písma groteskového*, tj. písma bezpatkového. Tato písma jsou *kresebně nejjednodušší*, svojí formou často zaplňují skoro celou plochu – blok svého základního tvaru, a proto i jejich řazení je *elementární*. Typy antikvy a egyptienky jsou kresebně složitější a jejich řazení je náročnější.

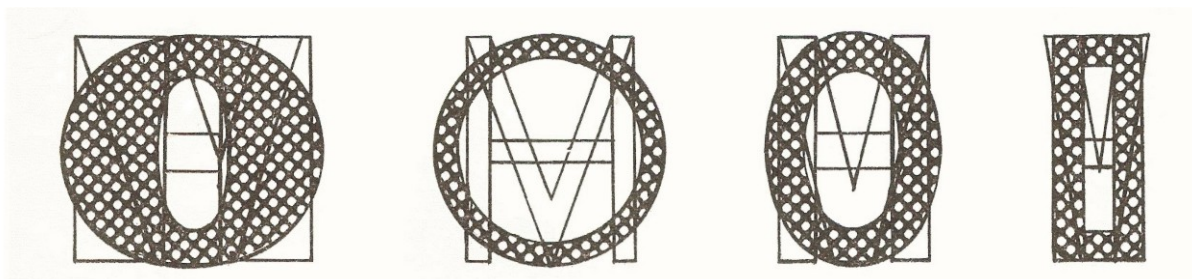
Základní vlastnosti písma jsou:

- a) Základní tvar – čtverec, obdélník, ovál atd. postavený na šířku nebo na výšku
- b) Duktus – síla širších kolmých písmových tahů
- c) Vnitřní světelnost písmen
- d) Vnější světelnost písmen
- e) Oboustranná uzavřenost písmen
- f) Otevřenost formy písmen z jedné strany
- g) Symetrická otevřenost formy písmen
- h) Asymetrická otevřenost formy písmen
- i) Světelnost jednotlivých písmen (O, C, D, L, T)
- j) Tmavost jednotlivých písmen (hustota zapsané plochy písmena B, E, S)
- k) Optické klamy.

Tyto vlastnosti jednotlivých písmen mají velký vliv na tvorbu různé formy mezery, tj. plochy mezi jednotlivými písmeny v jejich nejrozmanitějším seskupení, které je nutné opticky vyvážit s vnitřní světelností písma, aby se docílil harmonicky vyvážený celek popsání plochy. Toto správné vyvážení je mimořádně důležité při titulkových textech a reklamních nápisech.

Základní tvar – plocha písma je obdélník, ovál, čtverec atd.. Při tvorbě písmen se vychází

ze základního tvaru, je svým rozměrem, formou a především vnitřní světlostí směrodatný pro tvorbu ostatních písmen. Proto hovoříme o rodové příbuznosti formy, druhu nebo typu písma.



Na obrázku jsou uvedené příklady závislosti proporcí všech písmen od základní formy – plochy. Jsou to ukázky postupného zužování základní formy kruhu na formu oválu a na formu obdélníku. Touto změnou základní formy se mění proporce a forma všech ostatních písmen. Kvůli přehlednosti jsou do základní formy vykreslené jen dvě písmena H a V. Z nich písmeno „H“ udává rozměr uzavřeného písmena a světlost základní plochy. Písmeno „V“ udává rozměr a světlost otevřené formy písmena.

Duktus je výraznost kresby písma vyjádřená šíří tahu v poměru k její velikosti. Tuto výraznost utváří šířka plochy psacího nástroje (ploché pero nebo štětec) při psaní. Duktus je hlavním činitelem, který působí na tvárnost písma, zbarvení popsané plochy a na spojování a rozsazování písma. Podle toho, má-li duktus normální šířku, či je zúžený nebo rozšířený, mění se celkový vzhled písma, jeho forma a zbarvení popsané plochy.

MINIMUM
MINIMUM

Písmo s tenkými tahy zbarví popsanou plochu na světlešedou.

MINIMUM

Písmo s normálními tahy zbarví plochu na středně tmavou.

MINIMUM
MINIMUM

Písmo se širšími a širokými tahy zbarví plochu až na tmavou.

Proto tyto druhy písma nazýváme jasné nebo úzké, tmavé nebo tučné typy. To má vliv i na čitelnost plochy. Písmena se širšími tahy mají současně menší vnitřní světelnost, přičemž i světelnost v mezeře mezi písmeny píšeme úměrně k vnitřní světelnosti písmena, tj. menší než při písmenech s normální nebo úzkou šířkou tahu písmen

Vnější světelnost písmen – otevřenost písmen. Touto světelností se otevřené písmeno spojí s plochou – mezi písmeny (viz. obrázek), která svou plošnou a optickou světelností má být úměrná vnitřní světelnosti písmen toho kterého typu písma.



Na obrázku je vyznačená strukturou. Světelnost písmena „O“, „H“ jako světelnost základní plochy pro konstrukci písma má vliv na určení úměrných proporcí všech ostatních písmen.

Sledujeme, že se na obrázku postupně rozšiřuje písmeno „O“ a úměrně se rozšiřují i ísmena „H“, „V“ a stejně tak všechna ostatní písmena abecedy.